

# DÉCOUVERTES

## DÉCOUVERTES D'ART RUPESTRE À OSTAD MIRZA DANS L'OUEST DE LA CHAÎNE DE MONTAGNE ALBORZ, AU CENTRE DE L'IRAN

### Introduction

Les recherches sur l'art rupestre en Iran sont menées depuis plus de cinq décennies par des chercheurs et des archéologues iraniens ou étrangers. De grands progrès ont été faits dans ce domaine, le plus récent comparé à d'autres branches de l'archéologie (Izadpahah, 1969 ; McBurney, 1969 ; Labbaf Khaniki & Bashash, 1994 ; Farhadi, 1998 ; Rafifar, 2004 ; Mollasalehi *et al.*, 2007).

La figure 1 montre les sites d'art rupestre connus en Iran. Malgré leur nombre, une partie du territoire n'a toujours pas été étudiée ; nous pouvons donc espérer de nouvelles découvertes en temps voulu dans d'autres régions de ce vaste pays.

# DISCOVERIES

## NEW FINDINGS OF ROCK ART AT OSTAD MIRZA IN THE WEST OF THE ALBORZ MOUNTAIN RANGE, CENTRAL IRAN

### Introduction

Studies about rock art in Iran have gone on for over five decades by Iranian and non-Iranian researchers and archeologists. Prominent steps have been accomplished in this field, considered as the most recent one compared to other branches of archaeology (Izadpahah 1969; Mc Burney 1969; Labbaf Khaniki & Bashash 1994; Farhadi 1998; Rafifar 2004; Mollasalehi *et al.* 2007).

Figure 1 shows the known rock art testimonies in Iran. Despite their abundance, part of our territory has not been studied so far; so we can hope for new discoveries in other regions of this vast territory in due course of time.

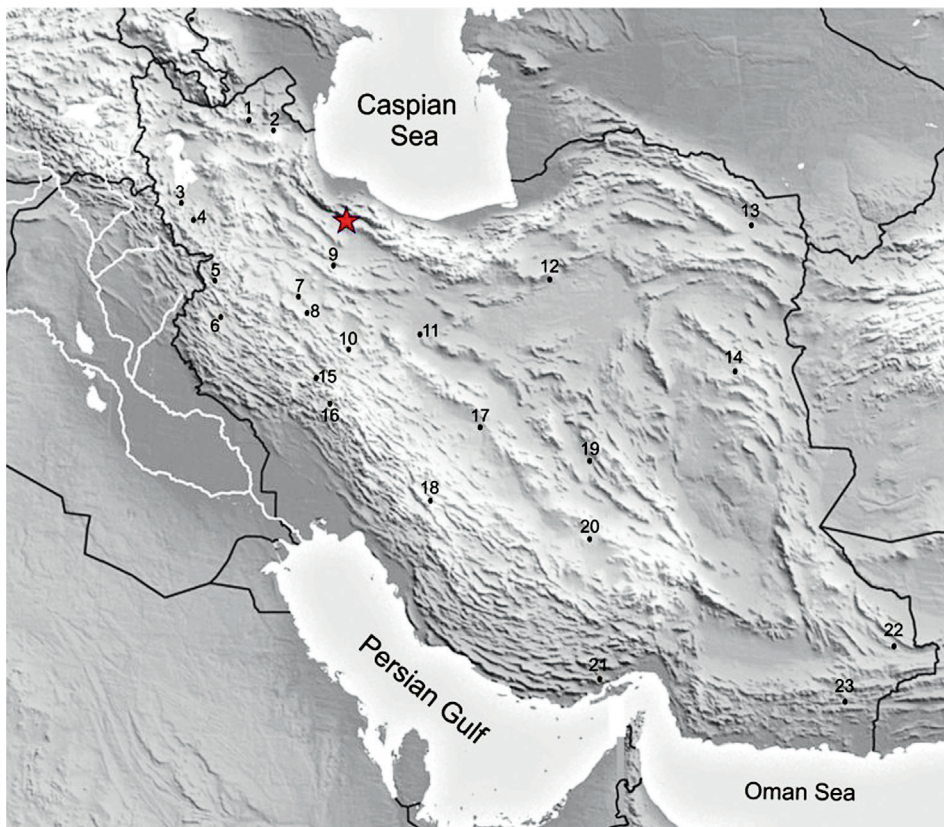


Fig. 1. Diffusion de l'art rupestre identifié en Iran – Ostad Mirza, dans le contrefort ouest de la chaîne de montagnes Alborz, est en rouge :

1. Calibar; 2. Meshkin Shahr; 3. Mahabad;
4. Bukan;
5. Ouraman; 6. Kermanshah; 7. Farahan;
8. Khomeyn; 9. Boeen Zahra; 10. Malayer;
11. Kahak Qom; 12. Damghan; 13. Toos;
14. Lakh Mazar; 15. Koohdasht; 16. Homiyan;
17. Qala Bozi; 18. Tang e Sarvak; 19. Taft;
20. Meymand; 21. Bastak; 22. Saravan;
23. Nikshahr.

Fig. 1. Dispersion of identified rock art in Iran – Ostad Mirza in the western foothill of the Alborz mountain range is in red : 1. Calibar; 2. Meshkin Shahr; 3. Mahabad; 4. Bukan; 5. Ouraman; 6. Kermanshah; 7. Farahan; 8. Khomeyn; 9. Boeen Zahra; 10. Malayer; 11. Kahak Qom; 12. Damghan; 13. Toos; 14. Lakh Mazar; 15. Koohdasht; 16. Homiyan; 17. Qala Bozi; 18. Tang e Sarvak; 19. Taft; 20. Meymand; 21. Bastak; 22. Saravan; 23. Nikshahr.

La chaîne de montagnes Alborz s'étend du nord-est au nord-ouest de l'Iran, à une faible distance entre le plateau iranien central et la zone côtière septentrionale. Ses contreforts nord et sud ont constitué l'une des régions les plus favorables pour l'occupation et l'existence humaine depuis la préhistoire jusqu'à aujourd'hui. Jusqu'ici, l'art rupestre n'y a été signalé que sur les versants sud et est. Nous présentons ici de nouvelles découvertes dans l'ouest de l'Alborz (province de Qazvin).

### Localisation géographique

La province de Qazvin occupe le contrefort sud-ouest de la chaîne de l'Alborz. Tout le nord, l'ouest et le sud sont montagneux. Les limites centrales et orientales de

The Alborz mountain range extends from northeastern to northwestern Iran at a little distance between the central Iranian plateau and the northern coastal area. Its northern and southern foothills have been one of the most favorable regions for livelihood and human settlements from prehistoric times up to the present. So far rock art has only been reported on its southern and eastern slopes. In this paper, we present new findings in the western Alborz (Qazvin province).

### Geographical Location

The Qazvin province is located on the southwestern foothill of the Alborz mountain range. All its northern, western and southern parts are mountainous. The central





Fig. 2. Localisation de l'art rupestre en relation avec le sommet.

Fig. 2. Location of the rock art in relation to the peak.



Fig. 3. Art rupestre d'Ostad Mirza.

Fig. 3. Ostad Mirza rock art.



Fig. 4. Dégradations de l'art rupestre : les cercles entourent les signes récents ; les flèches indiquent les cassures et fentes dans la roche.

Fig. 4. Damages to the rock art. Circles show new modern signs and arrows indicate breakage and cracks of the rock.



cette province sont occupées par la plaine de Qazvin, où l'on a relevé des habitats depuis le 7<sup>e</sup> millénaire (Negahban, 1977). L'art rupestre d'Ostad Mirza se trouve dans la partie nord-ouest de cette zone, environ 1,5 km au nord-est de Darbahan, village satellite de Takestan situé approximativement 150 km à l'ouest de Téhéran, près de la ligne de chemin de fer Téhéran-Zanjan-Tabriz.

### Présentation des dessins

Ce complexe comprend environ 25 gravures réalisées à l'aide d'outils de pierre ou de métal par piquetage ou raclage de la surface rocheuse. La plupart d'entre elles intéressent deux dalles mesurant à peu près 1 m sur 1 m. Certaines sont aussi visibles à part, à la périphérie du complexe principal (fig. 3). Un quadrupède particulier, un homme à la tête entourée d'un cercle montant un quadrupède, suivi par un autre animal (sans doute un chien), quelques quadrupèdes et des signes géométriques (carrés et cercles) constituent l'ensemble d'Ostad Mirza.

Comme souvent dans le monde, certains de ces dessins ont été abîmés avec le passage du temps. Des tremblements de terre, des glissements de terrain, l'érosion due au changement climatique, les lichens et surtout les actions humaines, comme l'imitation des dessins près des originaux ou le bris des roches pour des constructions ou en raison de la croyance en un trésor derrière les roches, telles sont certaines des raisons de leur destruction et dégradation (fig. 4).

### Résultats

Malgré la diversité des styles, l'art rupestre iranien présente une sorte de similarité de forme, de contenu et de significations que nous trouvons aussi à Ostad Mirza. Il est intéressant de noter que, la plupart du temps, il se trouve en des lieux accessibles d'altitude moyenne entre plaines et montagnes, par exemple dans des gorges, près de bassins fluviatiles ou de passages de chasseurs, de caravanes ou d'animaux. Celui d'Ostad Mirza est dans une région semi-montagneuse à environ 1 800 m d'altitude, sur un sommet à près de 500 m au-dessus de son environnement. L'accès est rude – c'est l'une de ses principales originalités – ainsi que son voisinage, avec la réserve de Bashgol où se trouvent un certain nombre d'animaux préservés tels que cerf, bœuf, boviné, loup, renard, sanglier et lapin.

En l'absence de sites préhistoriques associés aux gravures et eu égard à leur proximité avec des enclos de la période sassanide-islamique comme Qiz Qalasi, leur antiquité maximale pourrait être inférieure à 2 000 ans.

**Mohammad ALIZADEH SOLA\*, Somayeh NOORI\*\*, Akbar ABEDI\*\*\***

\*Tarbiat Modares University, Pol-e Ghisha, Jalal Al-e Ahmad st, Tehran, Iran – m.alizadeh@modares.ac.ir

\*\* Department of Archaeology, University of Tehran, Enghelab st, Tehran, Iran – nori@ut.ac.ir

\*\*\*Department of Archaeology, Tarbiat Modares University, Pol-e Ghisha, Jalal Al-e Ahmad st, Tehran, Iran – akbar.abedi@modares.ac.ir

### Remerciements

Les auteurs sont reconnaissants au Prof. H. Talaei, au Dr. A. Shakil et à A. Aliyari de leur aide.

and eastern limits of this province are occupied by the Qazvin plain where settlements from the 7<sup>th</sup> millennium have been identified (Negahban 1977). The Ostad Mirza rock art is located in the northwestern part of the area, at about 1.5 km northeast of Darbahan, a village in the city of Takestan about 150 km west of Tehran, close to the Tehran-Zanjan-Tabriz highway.

### Introduction of drawings

This complex consists of about 25 engravings created by means of stone or metal tools by pecking or scratching the surface of the rock. Most of the designs are engraved on two stone slabs with a dimension of about 1x1m. Some are also visible separately on the periphery of the actual complex (Fig. 3). The figure of a quadruped, a man riding a quadruped while encircling a snare upon his head and yet another animal (probably a dog) following them, a few quadrupeds and geometrical designs of squares and circles make up the collection of Ostad Mirza.

As is often the case around the world, some of these drawings have been damaged with the passage of time. Earthquakes, landslides, erosion resulting from climate change, lichen and above all human factors such as imitating designs or writings along the actual ones or breaking up the rocks for construction purposes or because of a belief in a hidden hoard in the back of the rock, such are some of the reasons behind their destruction and degradation (Fig. 4).

### Results

Despite diversity in style across Iran, Iranian rock art shows a kind of similarity with respect to form, content and meaning that we also find in the works of Ostad Mirza. Interestingly, in most places Iranian rock art is located at semi-elevated places between plains and hills i.e. in accessible environs such as gorges, close to river basins or passages of hunters, caravans or animals. Ostad Mirza rock art is located in a semi-mountainous region about 1800m above sea level, on a peak at about 500m from its surrounding area. Access is tough and this can be considered one of its main originalities, together with the fact that it is adjacent to the Bashgol sanctuary that has a number of conserved animals like deer, ram, bovid, wolf, fox, boar and rabbit.

In the absence of prehistoric sites associated with these engravings and their proximity to enclosures of the Sassanid-Islamic period like Qiz Qalasi, the maximum antiquity for these designs could be less than 2,000 years.

### Acknowledgements

The authors gratefully acknowledge Prof. H. Talaei, Dr. A. Shakil, and A. Aliyari for their help.

### BIBLIOGRAPHIE

- FARHADI M., 1998. — *Museummes in wind*. Tehran : University of Allame Tabatabayi. (In Persian).
- IZADPAHAH H., 1969. — Prehistoric paintings in caves of Lorestan. *Iranian archeology and art journal*, 4, p. 6-14.
- LABBAF KHANIKI R. & BASHASH R., 1994. — *Rock Arts of Lakhmazar in the Birjand*. Tehran : ICAR. (In Persian).
- MOLLASALEHI H. & et al. 2007. — Archaeology of Rock Art in Mountainous Region to the South of Qazvin Province. *Bastanpazhuhi Seminnual Archaeological journal*, Vol. 2, N° 3, p. 35-45. (In Persian).

McBURNEY C., 1969. — On an examination of Rock Art paintings in the Kuh Dasht Area. *Journal of Archaeology and Art of Iran*, 3, p. 7-9.

NEGAHBAN E.-O., 1976. — Preliminary Report of the Excavation of Sagzabad. In : KIANI N.-Y (ed.), *The Memorial, Volume of the VI<sup>th</sup> International Congress of Iranian and & Archaeology*, Oxford, Sept. 1972, p. 247-271. Tehran : Iranian Centre for Archaeological Research.

RAFIFAR J., 2004. — Rock art in north west of Iran, petroglyphs of Hoorand. In : *Proceedings of the international Symposium on Iranian archaeology: northwestern region*. Tehran : Iranian center for archaeological research. (In Persian).

### GRAVURES RUPESTRES DE CHESHMEH MALEK ET DAREH DIVIN EN HAMADAN, IRAN

Les gravures de Cheshme et Dareh Divin se trouvent au sud-ouest de la ville d'Hamadan. Elles comprennent des motifs anthropomorphes, zoomorphes et abstraits ou géométriques, piquetés ou raclés. Les découvertes archéologiques les plus anciennes de la zone remontent au 3<sup>e</sup> millénaire BC.

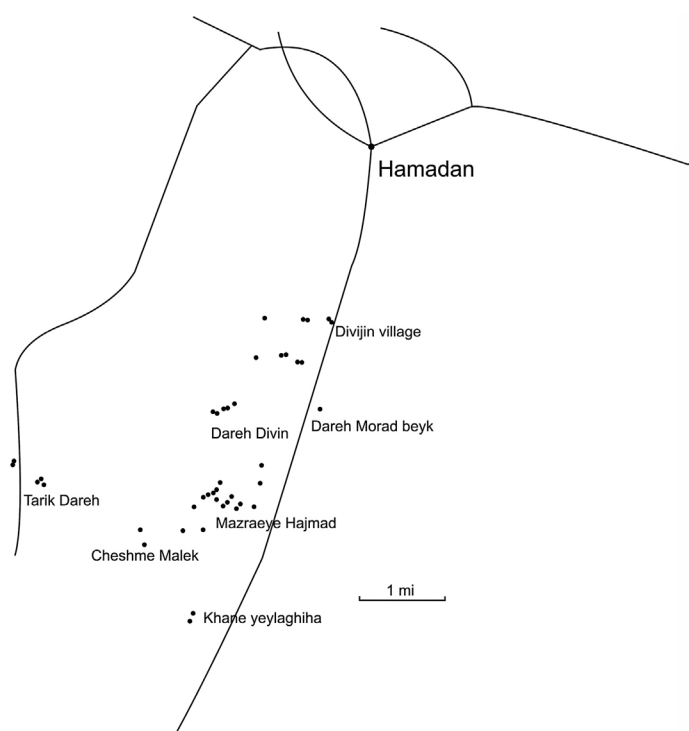


Fig. 1. Localisation des gravures de Tarik Dareh, Cheshme Malek, Dareh Divin et Dareh Morad, province de Hamadan.

Fig. 1. Localization of Tarik Dareh, Cheshme Malek, Dareh Divin and Dareh Morad engravings, Hamadan province.

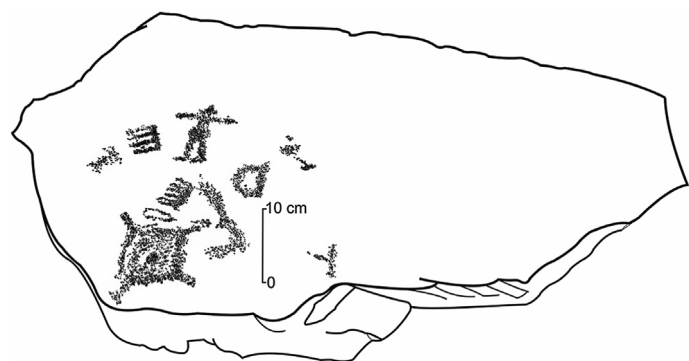


Fig. 2. Cheshme Malek : motifs abstraits, zoomorphes et anthropomorphes.

Fig. 2. Cheshme Malek: Abstract, zoomorphic and anthropomorphic motifs.

### THE PETROGLYPHS OF CHESHMEH MALEK AND DAREH DIVIN IN HAMADAN, IRAN

The Cheshme Malek and Dareh Divin petroglyphs are located south west of Hamadan city. They include anthropomorphic, zoomorphic and abstract or geometric figures, pecked or scraped. The oldest findings in this area, as far as archaeological data help us, refer to the 3<sup>rd</sup> millennium BC.

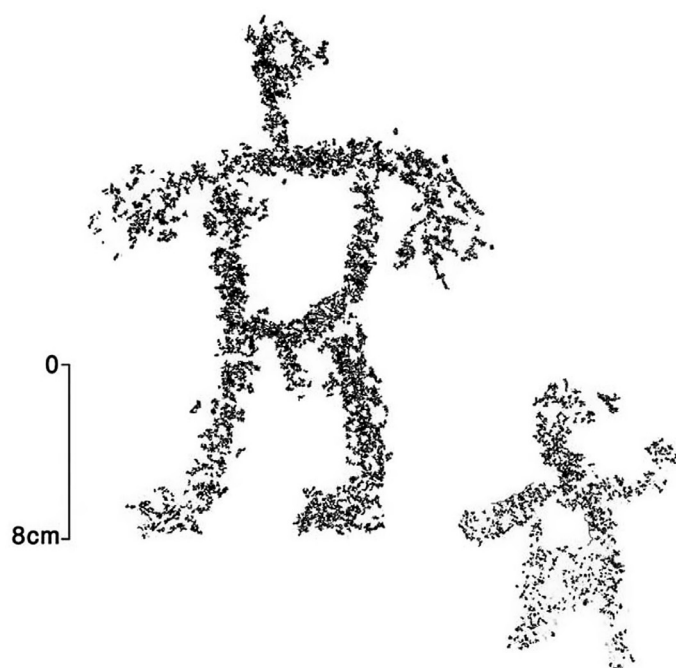


Fig. 3. Gravures anthropomorphes, Dareh Divin.

Fig. 3. Anthropomorphic engravings, Dareh Divin.



Fig. 4. Gibier et chasseur à cheval, Dareh Divin.

Fig. 4. Game and hunter on horseback, Dareh Divin.